



PORTOS TR7
spółka z ograniczoną odpowiedzialnością
spółka komandytowa
ul. Złota 71
62 - 800 Kalisz
tel. 62 / 768 40 00
sekretariat@portosrolety.pl
www.portosrolety.pl

System sterowania napędami PORTOS

INSTRUKCJA OBSŁUGI

RR-5T

Transmitery działają
na częstotliwości
433 MHz



Dane techniczne :

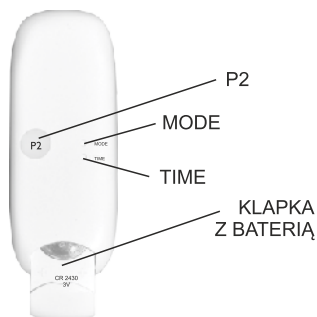
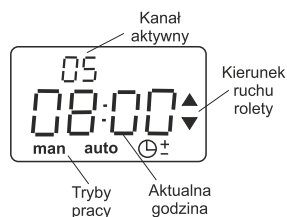
Zasilanie:	bateria 3V (CR 2430)
Częstotliwość pracy:	433 MHz
Moc nadawania:	10 mW
Temperatura pracy:	od -10 °C do +50 °C
Zasięg działania:	Uwarunkowany czynnikami architektonicznymi oraz ustawowymi



Charakterystyka urządzenia:



RR-5T



1. Programowanie napędu radiowego na danym kanale dowolnego nadajnika

A. Metoda pierwsza



UWAGA!!!

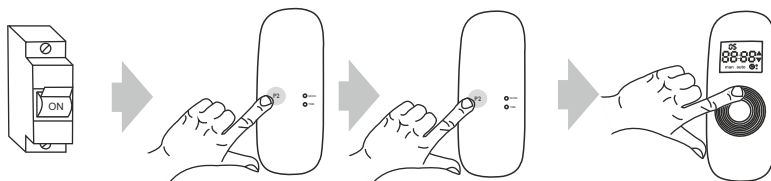
Podczas programowania do zasilania powinien być podłączony tylko ten napęd, który jest programowany.

Piloty wielokanałowe posiadają jeden kanał dodatkowy na którym automatycznie zapisują się wszystkie zaprogramowane urządzenia. Jest to kanał nieprogramowalny.

Podłącz silnik do prądu, będzie słychać długi pojedynczy dźwięk a silnik wykona krótki ruch w górę i w dół (jeśli nie naciśniesz żadnego przycisku w ciągu 12 sekund silnik wyjdzie z trybu programowania).

Za pomocą przycisków KANAŁ + / - wybierz w urządzeniu kanał, który chcesz zaprogramować.

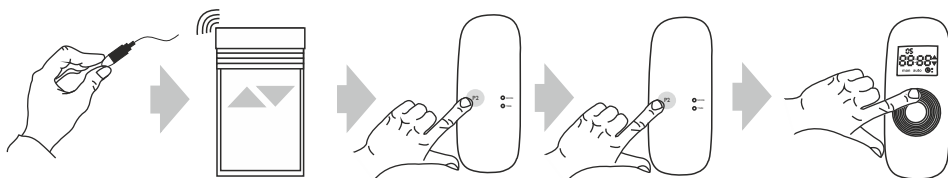
1. Naciśnij przycisk P2, silnik wyda pojedynczy dźwięk.
2. Naciśnij ponownie przycisk P2, silnik wyda pojedynczy dźwięk.
3. Aby zakończyć programowanie naciśnij przycisk GÓRA. Zostanie to zasygnalizowane 6-krotnym sygnałem dźwiękowym a następnie krótkim ruchem rolety w górę i w dół.



B. Metoda druga

W celu zaprogramowania napędu należy otworzyć klapę rewizyjną rolety, następnie:

1. Wciśnij microswitch ulokowany na przewodzie przy głowicy napędu na 1 sekundę.
2. Silnik potwierdzi dwukrotnym sygnałem dźwiękowym oraz krótkim ruchem pancerza GÓRA i DÓŁ.
3. Wybierz w urządzeniu kanał, który chcesz zaprogramować oraz naciśnij przycisk P2 - silnik wyda pojedynczy dźwięk.
4. Naciśnij ponownie przycisk P2, silnik wyda pojedynczy dźwięk.
5. Aby zakończyć programowanie naciśnij przycisk GÓRA. Zostanie to zasygnalizowane 6-krotnym sygnałem dźwiękowym a następnie krótkim ruchem rolety w górę i w dół.



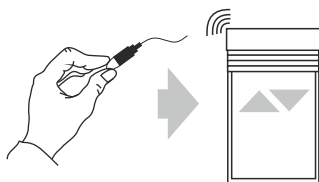
2. Programowanie zewnętrznego odbiornika radiowego na danym kanale dowolnego nadajnika.

W przypadku posiadania zewnętrznego odbiornika radiowego należy postępować zgodnie z instrukcją danego urządzenia (Np. XT-R, PPKR-313 lub PPKR-400).

3. Zmiana kierunków obrotu napędu.

Za pomocą microswitcha ulokowanego na przewodzie istnieje możliwość zmiany kierunków pracy napędu. W celu wykonania tej czynności należy:

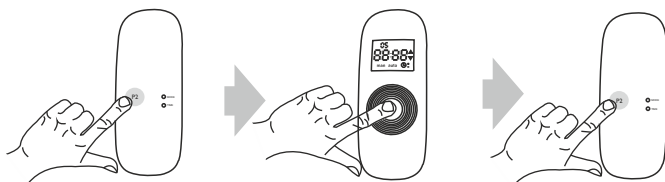
1. Wcisnąć microswitch na 6 sekund.
2. Silnik potwierdzi zmianę kierunków krótkim ruchem rolety GÓRA i DÓŁ oraz trzykrotnym sygnałem dźwiękowym.



4. Kasowanie kanału (kasowanie wszystkich ustawień danego kanału)

Na wyświetlaczu urządzenia ustaw zaprogramowany wcześniej kanał.

1. Naciśnij przycisk P2, silnik wyda pojedynczy dźwięk a następnie wykona krótki ruch w górę i w dół.
2. Naciśnij przycisk STOP, silnik wyda pojedynczy dźwięk.
3. Naciśnij ponownie przycisk P2, zostanie to zasygnalizowane 4-krotnym sygnałem dźwiękowym a następnie krótkim ruchem rolety w górę i w dół.



UWAGA!!!

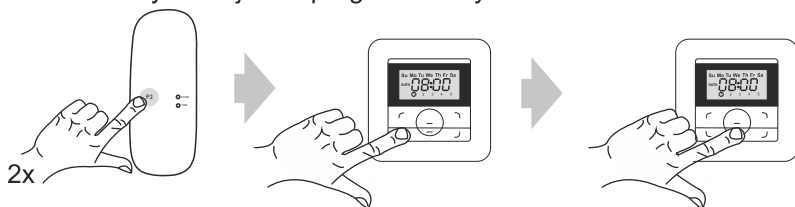
Jeżeli wykasujemy ustawienia danego kanału, to napędy, które były do niego przypisane zostają usunięte całkowicie z pozostałych kanałów. Każdorazowe skasowanie a następnie wpisanie nowego pilota wymaga odłączenia napięcia od silnika. Należy więc tak przygotować instalację elektryczną aby możliwe było niezależne odłączenie od zasilania każdej z rolet.

5. Dodawanie następnego kanału (nadajnika) do silnika

Operację dopisania następnego kanału lub następnego urządzenia rozpoczynamy od nadajnika, który został zaprogramowany jako pierwszy. Przy dopisywaniu dodatkowego nadajnika (kanału) nie odłączamy napięcia od silnika!

Na wyświetlaczu działającego nadajnika ustaw zaprogramowany wcześniej kanał.

1. Naciśnij przycisk P2, silnik wyda pojedynczy dźwięk a następnie wykona krótki ruch w górę i w dół. Następnie ponownie wciśnij przycisk P2, silnik wyda pojedynczy dźwięk.
2. Ustaw numer nowego kanału, który chcesz zaprogramować (*ewentualnie kanał nowego nadajnika*).
3. Naciśnij po raz trzeci przycisk P2 w urządzeniu, które chcesz zaprogramować, zostanie to zasygnalizowane 5-krotnym dźwiękiem silnika oraz krótkim ruchem w górę i w dół. Nowy kanał jest zaprogramowany.



6. Funkcje urządzenia:

Nadajnik ma możliwość pracy w trzech trybach:

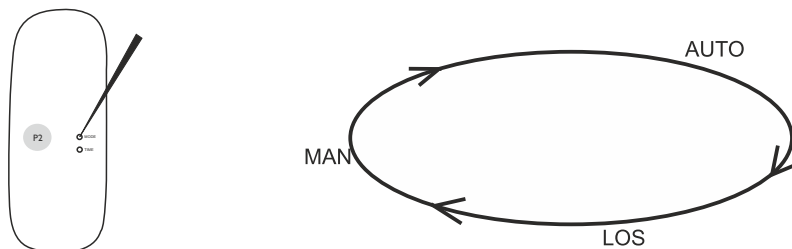
MAN – tryb manualny – działa tylko obsługa ręczna

AUTO – tryb automatyczny – działa obsługa ręczna jak i funkcje timera

☀️ – tryb losowy – działa obsługa ręczna, natomiast funkcje automatyczne uruchamiają się z przesunięciem czasowym +/- 15 minut

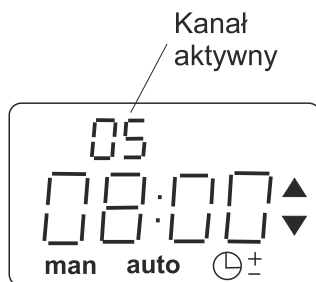
ZMIANA TRYBÓW:

Aby zmienić tryb pracy danego urządzenia należy przycisnąć przycisk MODE.



ZMIANA KANAŁU AKTYWNEGO:

Za pomocą przycisków KANAŁ +/- ustawiamy aktywny kanał. Jeżeli dany kanał jest aktywny jego numer pojawia się na wyświetlaczu.



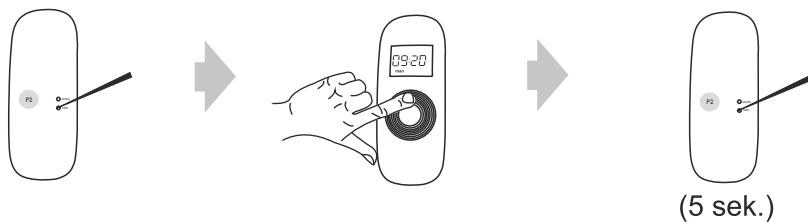
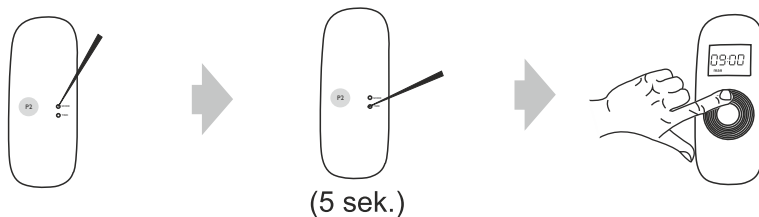
AKTYWACJA/DEZAKTYWACJA CZASOWA KANAŁU:

Po wybraniu dowolnego kanału (1-5) w trybie „auto” za pomocą przycisku P2 możemy dezaktywować kanał (numer kanału pulsuje) lub aktywować kanał (numer kanału świeci ciągle). Jeżeli dany kanał jest aktywny czasowo (numer kanału nie pulsuje) to wcześniej skonfigurowane ustawienia podnoszenia oraz opuszczania będą funkcjonować.

USTAWIANIE GODZINY/DATY:

Aby zmienić godzinę w urządzeniu należy wykonać następujące kroki:

1. Za pomocą przycisku MODE przechodzimy w tryb MAN.
2. Wciskamy przycisk TIME – na 5 sekund -> wartość godziny zaczyna mrugać na wyświetlaczu.
3. Za pomocą przycisków GÓRA/DÓŁ ustawiamy daną wartość
4. Po ustawieniu wartości godzin wciskamy przycisk TIME – aby przejść do ustawiania minut.
5. Za pomocą przycisków GÓRA/DÓŁ ustawiamy daną wartość
6. Po ustawieniu danych wartości wciskamy przycisk TIME ponownie na 5 sekund. Obraz na wyświetlaczu zaczyna mrugać, po czym zostaje zapamiętana ustawiona godzina.
7. Aby uruchomić zegar wciskamy jednorazowo przycisk TIME.

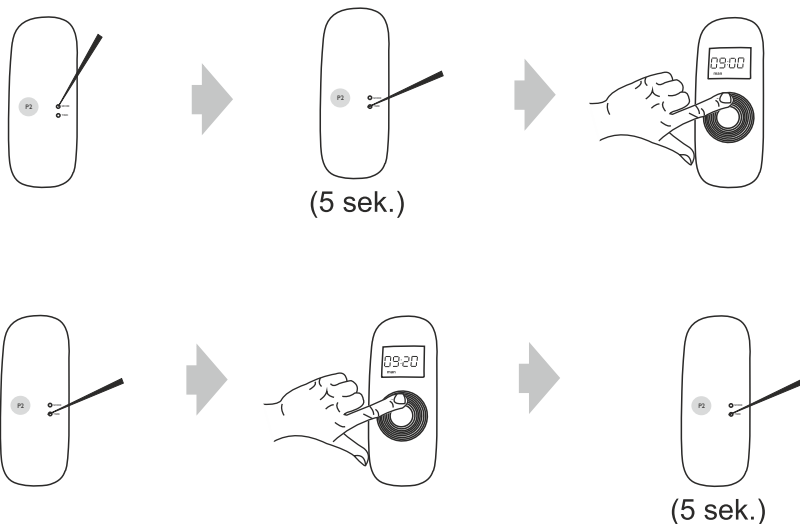


USTAWIANIE TIMERA:

Aby ustawić dane godziny podnoszenia/opuszczania postępujemy według następujących kroków:

Na pilocie wybieramy dany kanał, na którym będziemy ustawiać opcje podnoszenia i opuszczania czasowego.

1. Za pomocą przycisku MODE przechodzimy w tryb AUTO.
2. Wciskamy przycisk TIME – na 5 sekund -> pojawia nam się ekran z domyślnie ustawioną wartością podnoszenia.
3. Za pomocą przycisków GÓRA/DÓŁ ustawiamy daną wartość godziny.
4. Następnie przechodzimy przyciskiem TIME - do wartości minut i ustawiamy interesującą nas wartość.
5. Po ustawieniu wszystkich wartości dla podnoszenia danego kanału przechodzimy do ustawiania wartości godzin/minut dla opuszczania tego kanału wciskając przycisk MODE. Dalej postępujemy zgodnie z punktami 3 do 4.
6. Po ustawieniu wszystkich wartości dla podnoszenia i opuszczania danego kanału wciskamy przycisk TIME na 5 sekund.



UWAGA!!!

Dla danego programu czasowego różnica między godziną podnoszenia a opuszczania musi wynosić min. 32 minuty.

Na kanale wspólnym (00) nie istnieje możliwość ustawienia odrębnej godziny podnoszenia/opuszczania. Jeżeli będzie on ustawiony jako aktywny, wtedy funkcje czasowe dla każdego z kanałów będą działać odrębnie.

Użytkowanie

Na zasięg działania pilota oraz jakość sygnału radiowego mogą wpływać lokalne źródła zakłóceń takie jak silniki elektryczne czy też inne urządzenia radiowe działające na tej samej częstotliwości. Przy braku reakcji na sygnał sterujący pilota należy ponownie wysyłanie poleceń zmieniając położenie pilota.

Urządzenie należy utrzymywać w czystości oraz chronić przed zanieczyszczeniami. Nie należy wystawiać urządzenia na działanie skrajnych temperatur, wilgoci oraz dużych wibracji.

W celu wymiany baterii należy wyjąć urządzenie z ramki uzyskując dostęp do baterii. W czasie jej wymiany nie należy używać metalowych narzędzi. Wykorzystywany typ baterii to CR2430.

Urządzenie sterujące należy chronić przed dostępem do niego osób niepowołanych. Przed wyrzuceniem urządzenia należy skasować wszystkie przypisane do niego silniki.

Niepotrzebne urządzenie należy poddać utylizacji, zgodnie z odpowiednimi przepisami.



OSTRZEŻENIE – POSTĘPOWANIE WEDŁUG NINIEJSZEJ INSTRUKCJI JEST ISTOTNE DLA BEZPIECZEŃSTWA OSÓB.